



DGSA  
UNAM

Dirección General de  
Servicios Administrativos

# PROTOCOLO DE FUGA DE GAS LP

## Contenido

Introducción.....	2
Objetivos.....	2
Definiciones.....	2
Responsables.....	3
Medidas Preventivas.....	3
Medidas generales.....	4
Después de la fuga de gas.....	7
Medidas después de la preservación del lugar.....	8
Teléfonos de emergencia.....	9
Diagrama de Flujo del Protocolo.....	10
Bibliografía.....	11
Directorio.....	12

# Introducción.

Una de las contingencias más peligrosas a la que nos podemos enfrentar es una fuga de gas L.P., debido a los graves daños que puede provocar en las vidas de las personas y a las pérdidas materiales que se pueden generar.

Es importante entonces, que el personal que labora en la Dirección General de Servicios Administrativos (DGSA), conozca el protocolo con los pasos que debe seguir en caso de una fuga de gas L.P.; de tal manera que identifique que hacer y cómo reaccionar para proteger su integridad física y asistir a otras personas.

## Objetivos

- Salvaguardar la integridad física del personal que labora y de los visitantes dentro de las instalaciones de la DGSA y Tienda UNAM.
- Garantizar la continuidad de las actividades que realiza la dependencia.
- Proteger las instalaciones y bienes de la dependencia.

## Definiciones

### **Fuga de gas:**

Se refiere a una filtración o escape no controlado de gas natural u otro producto gaseoso, generalmente tóxico e inflamable, desde una tubería u otra conducción o contención, a cualquier área donde el gas no tendría que estar presente.

**Evacuación:** Acción de desalojar a las personas que se encuentran en un lugar particular para evitarles daños.

## Responsables

- a. Titular de la dependencia
- b. Unidad Administrativa
- c. Comunidad Universitaria: visitantes, clientes y personal que labora en la dependencia.
- d. Comisión Local de Seguridad, Comités internos de protección civil, elementos de seguridad y brigadistas.
- e. Central de Atención de Emergencias, Dirección de Protección Civil y Bomberos, Dirección General de Análisis, Protección y Seguridad Universitaria (DAGPSU).

## Medidas Preventivas

La Comisión Local de Seguridad junto con la Comisión Auxiliar de Seguridad y Salud en el Trabajo, realizará recorridos en la dependencia para detectar posibles riesgos, solucionarlos y minimizarlos. Se debe poner mayor énfasis en los lugares que generan mayor riesgo, como el comedor de empleados de la tienda, locales comerciales con instalación de gas.

Revisar que exista el equipo de seguridad necesario de acuerdo con la actividad que se realizará.

Los contenedores de Gas L.P. deberán identificarse señalando su contenido, peligro y medidas de seguridad para su manejo.

Verificar que las alarmas de alerta estén en correcto funcionamiento.

Revisar el correcto funcionamiento del equipo de seguridad, y capacitación específica sobre su correcto manejo, en caso necesario, solicitar su reparación o mantenimiento.

En su caso, solicitar el mantenimiento preventivo o correctivo a los contenedores de sustancias.

Ejecutar y participar en simulacros de evacuación y de atención de emergencias de manera frecuente.

Realizar reporte oportuno de cualquier anomalía que pueda generar una emergencia.

Conocer a los integrantes de la Comisión Local de Seguridad y Comité Interno de Protección Civil; de esta manera sabrás quien puede ayudarte en caso de necesitarlo.

Se cuenta con equipos en caso de incendio por fuga de gas L.P. como extintores, hidrantes en todas las instalaciones y equipos de bomberos en los accesos de entrada de personal a la tienda y salida de clientes de la tienda.

## Medidas generales

- Mantener la calma, abrir puertas y ventanas.
- Avisar de inmediato algún elemento de seguridad, jefe de área de protección civil y seguridad o autoridad los cuales pedirán a personal de mantenimiento, que cierre la llave de paso del tanque estacionario afectado (techumbre del comedor para empleados de la tienda, techumbre de locales comerciales frontales).
- Tu seguridad es lo más importante, NO INTENTAR ACTOS HERÓICOS.
- No conecte ni desconecte la energía eléctrica puede provocar un flamazo o una explosión.
- No golpear metales para evitar chispas.
- Retirar o apagar los celulares.
- Si el olor es reducido, ubicar el origen de la fuga en las conexiones con agua jabonosa para detectar la formación de burbujas, de ser el caso, se consideraría como incidente de baja peligrosidad; sin embargo; el Coordinador de Atención de la Emergencia determinaría la pertinencia de cambiar de una emergencia menor a una mayor.

- Si el olor es fuerte, o si se escucha el sonido característico de la fuga, se procederá a cerrar las válvulas principales de los contenedores y se realizará la evacuación de las instalaciones.



- Retírate de las instalaciones de manera inmediata siguiendo la ruta de evacuación hacia la salida de emergencia más cercana al lugar donde te encuentres y llegues al punto de reunión de las instalaciones; **no corras, no empujes y no grites.**



- Si la fuga proviene de una estufa u horno, deberá cerrar la llave de paso y evacuar el área, dar aviso al responsable de seguridad.

- Si la fuga es grande, los elementos de seguridad, brigadistas de Protección Civil y miembros de la Comisión Local de Seguridad, comenzarán la evacuación de las instalaciones, de manera paralela, el elemento del CCTV activará vía telefónica los servicios de emergencias de la UNAM.

- Si la fuga se encuentra en estado líquido, nunca se debe tocar el material, ya que existe el riesgo de quemadura grave por enfriamiento, sólo se colocarán trapos húmedos para formar en lo posible un tapón de hielo.

- Se acordonará el área para impedir que personas se acerquen al lugar.

- Si por la fuga se presenta directamente en la válvula del recipiente o en un punto del gasoducto y se enciende una flama, conserve la calma y trate de controlarla tomando en cuenta las siguientes recomendaciones:

1. No intente apagar el fuego en forma violenta, la flama irá disminuyendo a medida que baje el volumen y la presión del gas.

2. Refresque el contenedor con un chorro de agua continuo y disperso.

3. Permita que el fuego permanezca como una flama.

4. Aleje del área objetos y materiales que puedan incendiarse.

- En caso de tratarse de un fuego de mayores dimensiones, se procederá conforme al Protocolo de Incendios.
- Identificar plenamente los factores de riesgo potenciales.
- Si es pertinente, ventilar de inmediato el lugar, abriendo puertas y ventanas procurando la circulación del aire.
- Salir por las rutas de evacuación hacia los puntos de reunión externos al inmueble.
- Se acordonará el área para impedir que personas se acerquen al lugar.
- Si durante la evacuación se reporta una persona lesionada, únicamente personal de Protección Civil se dirigirá a atenderlo, ya que ellos cuentan con el equipo de seguridad para ingresar a las instalaciones.
- En caso de que se tenga acceso y sin riesgo al lesionado, se le darán primeros auxilios
- El responsable de la Comisión Local de Seguridad deberá dar información a las personas evacuadas sobre lo notificado por el Director de Protección Civil de la UNAM, así como por el Jefe del Departamento de Prevención y Combate de Siniestros y el responsable de Protección Civil.
- Seguir las instrucciones del personal de seguridad y/o brigadistas especializados en fugas para regresar al área de trabajo cuando el jefe del edificio o la persona a cargo de la atención de la emergencia dé la autorización para ello.

Si alguna persona resulta lesionada durante el evento se solicitará una ambulancia a la Central de Atención de Emergencias de Ciudad Universitaria (CAE), para que sea atendida por los paramédicos y si es necesario trasladada al Centro Médico u hospital más cercano.

## Salidas de Emergencia:

TIENDA UNAM	
Salida	Ubicación
1	Entrada de clientes
2	Salida de clientes
3	Pasillo a un costado del banco Inbursa frente al área de perfumería
4	Salida ventas a dependencias
5	Pasillo de personal Comedor de empleados (solo comensales)

Oficinas DGSA	
Salida	Ubicación
6	Salida principal planta baja
7	Primer piso en el área de contabilidad

Anexo 1

Plano

<https://drive.google.com/file/d/1c9lGOnIsGl-28fu78EgxVdKJgWVGl6N2J/view?usp=sharing>

## Después de la fuga de gas

- Mantenerse alejado del área de riesgo.
- Evitar propagar rumores y tampoco hacer caso de ellos.
- No interferir en las actividades de los bomberos y rescatistas.
- Poner atención a las indicaciones de los Bomberos, autoridades de Protección Civil, Personal de Seguridad y Brigadistas.
- Una vez reparada la fuga, retomar las mismas medidas preventivas.
- Reportar por escrito (en el formato de reporte de incidentes/accidentes) dentro de un período máximo de 48 horas, el accidente a la Coordinación de Seguridad, Salud, Medio Ambiente y Protección quien podrá acudir con expertos para analizar el accidente.



## Medidas después de la preservación del lugar

- El Director General, la Jefa de la Unidad Administrativa, el Jefe de Área de Protección Civil o el responsable del inmueble, informarán a la comunidad la magnitud de los daños y las acciones a seguir para permitir regresar a la normalidad.
  - Las instrucciones se publicarán en la página oficial de la dependencia.
- Las autoridades correspondientes (Bomberos, Protección Civil) deben evaluar los daños y realizar un reporte escrito oficial, mismo que será enviado al Director General de la DGSA.

# Teléfonos de emergencia



Protección Civil y Seguridad  
DGSA-Tienda UNAM 55 56 22 9482



Servicios Generales DGSA-Tienda UNAM 5556229610  
Unidad Administrativa DGSA-Tienda UNAM 5556229606



## EMERGENCIAS UNAM

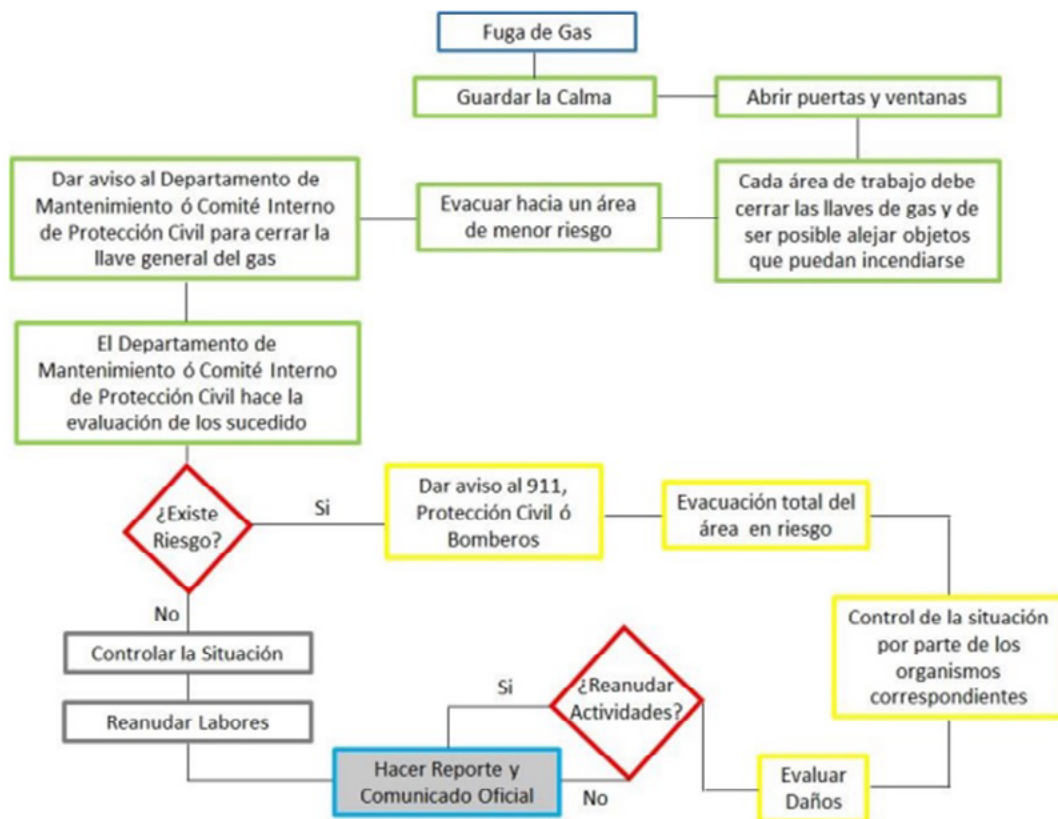
**Marca 55** DESDE CUALQUIER EXTENSIÓN UNAM



**Servicios Médicos de Urgencias en C.U.**  
55-5622-0140 y 55-5622-0202



# Diagrama de Flujo del Protocolo



# Bibliografía

Protocolos Generales para la Universidad Nacional Autónoma de México;\_

<https://drive.google.com/file/d/1SRoC3CFfEpbrvZiCCe-EpvMfIKu3PsPu/view?usp=sharing>

## Directorio

Dr. Leonardo Lomelí Vanegas  
Rector de la Universidad Nacional Autónoma de México

Mtro. Tomás Humberto Rubio Pérez  
Secretario Administrativo de la UNAM

Dr. Gustavo González Bonilla  
Director General de Servicios Administrativos

Mtra. Laura Heyssell Godfrey Morales  
Jefa de Unidad Administrativa

L.C. Ramses Noriega Tapia  
Jefe de área Protección Civil y Seguridad

Mtro. Pedro Rojas Garrido  
Jefe del Departamento de Servicios Generales